



DICTA



INFOAGRO

## Reporte Agro – Meteorológico para Granos Básicos

Año III - No. 18

### PRESENTACIÓN

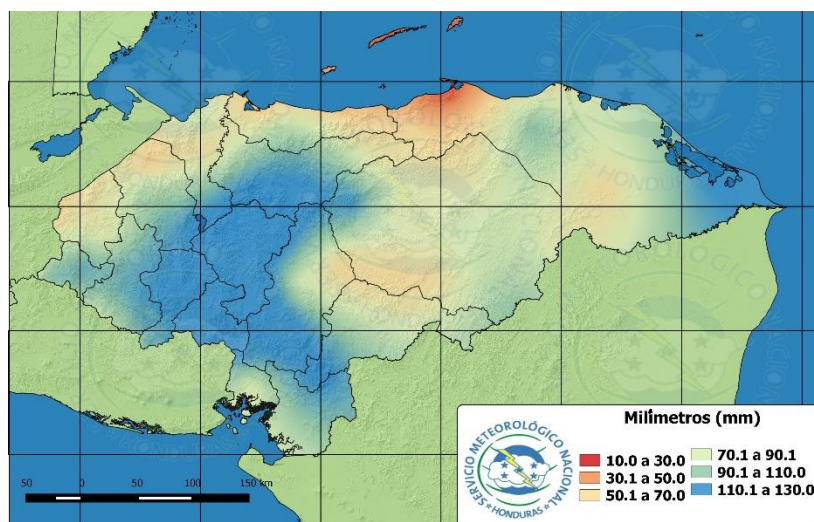
La Secretaría de Agricultura y Ganadería (SAG), por medio del Servicio de Información Agroalimentaria (INFOAGRO) y la Dirección de Ciencia y Tecnología Agropecuaria (DICTA), en coordinación con el Servicio Meteorológico Nacional (SMN), ponen a disposición el Reporte Agro-Meteorológico, el cual tiene como objetivo presentar las condiciones meteorológicas en las principales zonas productoras de **granos básicos** de Honduras.

### Tabla de Contenido

<i>Comentarios Meteorológicos</i> .....	2
<i>Lluvia esperada para el período del 11 al 20 de julio de 2015</i> .....	2
<i>Promedio de lluvia histórica en base a la Norma Climática durante el período 11 al 20 de julio de 2015 (años aplicados 1981-2010)*</i> .....	2
<i>Lluvia observada durante el período del 01 al 10 de julio de 2015</i> .....	3
<i>Departamento de Olancho</i> .....	4
<i>Departamento de El Paraíso</i> .....	4
<i>Departamento de Yoro</i> .....	4
<i>Departamento de Ocotepeque</i> .....	4
<i>Departamento de Copán</i> .....	4
<i>Departamento de Lempira</i> .....	4
<i>Departamento de Francisco Morazán</i> .....	5
<i>Departamento de Comayagua</i> .....	5
<i>Departamento de La Paz</i> .....	5
<i>Departamento de Choluteca</i> .....	5
<i>Departamento de Valle</i> .....	5
<i>Departamento de Santa Bárbara</i> .....	5
<i>Departamento de Cortés</i> .....	6
<i>Departamento de Intibucá</i> .....	6
<i>Fases de la luna mes de Julio de 2015</i> .....	6
<i>Comentarios agronómicos</i> .....	6

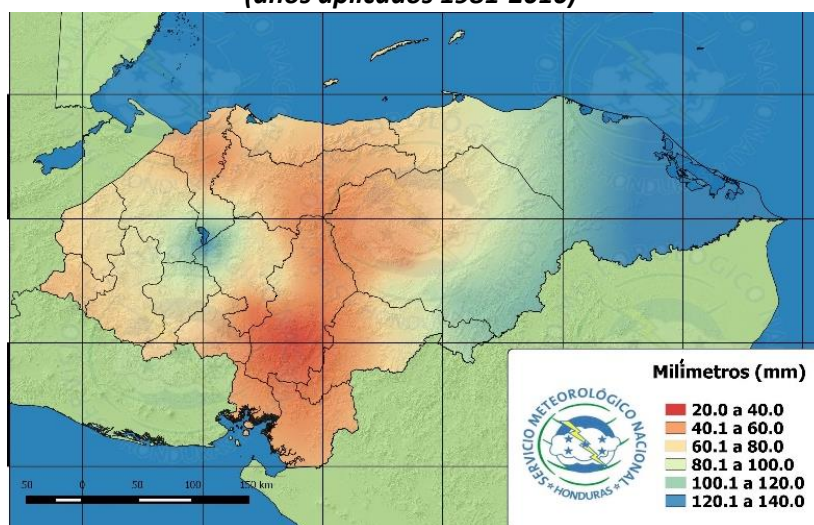
**Reporte Agro – Meteorológico para Granos Básicos**  
**Año III - No. 18**  
**Perspectiva para el período correspondiente del 11 al 20 de julio de 2015**

**Comentarios Meteorológicos**  
***Lluvia esperada para el período del 11 al 20 de julio de 2015***



Fuente: Servicio Meteorológico Nacional (SMN) - Sección de Climatología

***Promedio de lluvia histórica en base a la Norma Climática durante el período 11 al 20 de julio de 2015***  
***(años aplicados 1981-2010)\****



Fuente: Servicio Meteorológico Nacional (SMN) - Sección de Climatología

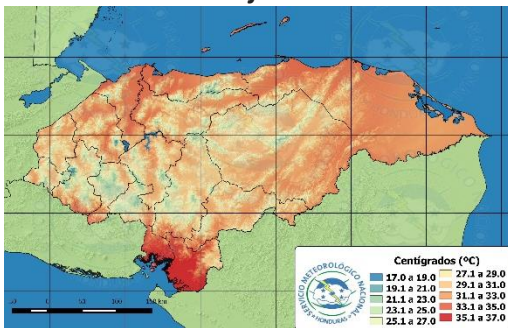
\*Nota: Según la Norma climática mundial, para calcular el promedio de precipitación histórica se debe utilizar los últimos 30 años.

Para estos diez días se espera ingresen de 2 a 3 ondas tropicales las cuales transportarían humedad al oriente del País. Los vientos acelerados del Este seguirían predominando en el período y estos podrían alcanzar una velocidad de 35 km/h. La Zona Intertropical de Convergencia como fuente principal de humedad en la estación lluviosa, continúa ubicada ligeramente al sur de Centroamérica y fraccionada. No se espera para estos días la formación de ciclones tropicales para el Océano Atlántico, mientras el Océano Pacífico muestra bastante actividad ciclónica pero ninguna de ellas representa peligro para nuestro país, por encontrarse lejos de nuestra costa pacífica.

El boletín emitido por el Centro de Predicciones Climáticas/NCEP/NWS y el Instituto Internacional de Investigación para el Clima y la Sociedad el 9 de julio de 2015, indica Advertencia de El Niño. También indica que “existe una probabilidad mayor de 90% de que El Niño continúe durante el invierno de 2015-2016 del Hemisferio Norte, y alrededor de 80% de que persista hasta temprano en la primavera del 2016”.

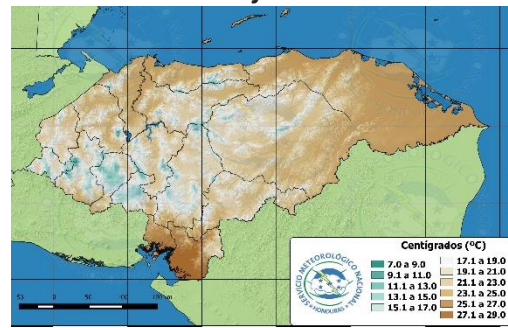
Para el período del 11 al 20 de julio las zonas donde se espera mayor acumulado de lluvia son: Lago de Yojoa, Comayagua, La Paz, Intibucá, sur de Santa Bárbara, Cortés, Yoro, norte y sur de Francisco Morazán, este de Gracias a Dios y Sur de El Paraíso. Los acumulados fluctuarán entre 110 mm hasta 130 mm. En la zona Noroccidental del país, se esperan acumulados de lluvia desde 30 a 50.0 mm. En la zona del Litoral Atlántico e Islas de la Bahía se presentaran las precipitaciones más bajas del período, las cuales serán de 10 a 30 mm.

**Temperaturas máximas (°C) para el período del 11 al 20 de julio de 2015**



Fuente: Servicio Meteorológico Nacional (SMN) - Sección de Climatología

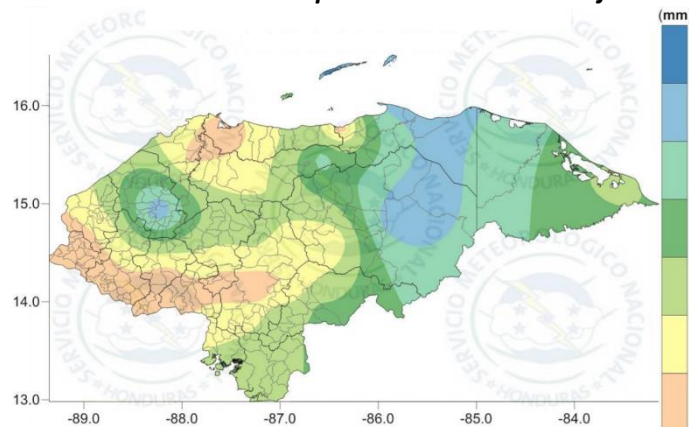
**Temperaturas mínimas (°C) para el período del 11 al 20 de julio de 2015**



Fuente: Servicio Meteorológico Nacional (SMN) - Sección de Climatología

Las máximas temperatura para este período se esperan en los departamentos de la zona sur del país con 35.1 a 37.0 °C en horas de la tarde; mientras que las temperaturas mínimas se espera que ocurran en la zona montañosa de Intibucá, con 7 a 9 °C en horas de la madrugada.

**Lluvia observada durante el período del 01 al 10 de julio de 2015**



Fuente: Servicio Meteorológico Nacional (SMN) - Sección de Climatología

Los mayores acumulados de lluvia durante el período del 01 al 10 de julio se presentaron en el Este del departamento de Olancho y en el Lago de Yojoa con más de 50 mm. Los municipios fronterizos con El Salvador registraron poca lluvia, en algunos sectores la precipitación no llegó ni a 10 mm.

### Datos meteorológicos por departamento

#### Departamento de Olancho

Zona	PPT (mm)	T° (°C)		ETP (mm)	Viento (km/h)
		Max	Min		
Catacamas, Juticalpa, Guayape	90.1-110.0	30.6	22.3	37.7	10.6

Abreviaciones: ppt (precipitación); T° (temperatura); ETP (evapotranspiración).

#### Departamento de El Paraíso

Zona	PPT (mm)	T° (°C)		ETP (mm)	Viento (km/h)
		Max	Min		
Valle de Jamastrán	90.1-110.0	30.1	21.7	37.7	10.8
Güinope	110.1-130.0	24.8	16.5	35.7	14.4
Manzaragua	110.1-130.0	24.6	16.3	35.2	14.5
Morocelí	90.1-110.0	29.2	20.9	36.2	11.1
Oropolí	110.1-130.0	30.2	21.9	37.4	10.7
Teupasenti	70.1-90.1	29.1	20.8	36.8	11.2

Abreviaciones: ppt (precipitación); T° (temperatura); ETP (evapotranspiración).

#### Departamento de Yoro

Zona	PPT (mm)	T° (°C)		ETP (mm)	Viento (km/h)
		Max	Min		
El Negrito	90.1-110.0	33.1	22.9	39.1	5.1
Sulaco	110.1-130.0	30.6	20.5	38.4	5.5
Victoria	110.1-130.0	31.6	21.5	38.5	4.6
Santa Rita	90.1-110.0	32.2	23.4	40.9	6.4
El Progreso	90.1-110.0	32.3	23.4	40.9	6.3
Morazán	90.1-110.0	33.0	22.8	39.5	5.0
Olanchito	50.1-70.0	33.5	23.3	39.8	4.7
Yoro	110.1-130.0	30.3	20.2	38.2	6.2

Abreviaciones: ppt (precipitación); T° (temperatura); ETP (evapotranspiración).

#### Departamento de Ocotepeque

Zona	PPT (mm)	T° (°C)		ETP (mm)	Viento (km/h)
		Max	Min		
San Marcos de Ocotepeque	110.1-130.0	27.8	19.0	39.1	7.7
Sensenti	110.1-130.0	28.4	19.7	39.3	9.8

Abreviaciones: ppt (precipitación); T° (temperatura); ETP (evapotranspiración).

#### Departamento de Copán

Zona	PPT (mm)	T° (°C)		ETP (mm)	Viento (km/h)
		Max	Min		
Valle de Corquín	90.1-110.0	27.9	19.2	39.1	8.3
Cucuyagua	90.1-110.0	27.8	19.0	39.1	8.5
Santa Rosa de Copán	90.1-110.0	27.2	18.4	38.9	8.4
La Entrada (Valle de Magdalena)	70.1-90.1	30.7	21.9	39.4	4.4

Abreviaciones: ppt (precipitación); T° (temperatura); ETP (evapotranspiración).

#### Departamento de Lempira

Zona	PPT (mm)	T° (°C)		ETP (mm)	Viento (km/h)
		Max	Min		
Gracias	110.1-130.0	28.7	19.9	39.2	7.3
Lepaera	90.1-110.0	27.9	19.1	39.1	7.7
La Unión	90.1-110.0	27.7	18.9	38.9	7.9

Abreviaciones: ppt (precipitación); T° (temperatura); ETP (evapotranspiración).

**Departamento de Francisco Morazán**

Zona	PPT (mm)	T° (°C)		ETP (mm)	Viento (km/h)
		Max	Min		
El Porvenir	110.1-130.0	30.2	21.3	38.6	7.0
San Ignacio	90.1-110.0	29.9	20.9	39.6	8.3
Valle de Guaimaca	50.1-70.0	28.8	19.9	38.1	9.4
Valle de Talanga	70.1-90.1	29.1	20.1	38.7	8.9
Orica	90.1-110.0	28.7	19.8	38.1	9.4

Abreviaciones: ppt (precipitación); T° (temperatura); ETP (evapotranspiración).

**Departamento de Comayagua**

Zona	PPT (mm)	T° (°C)		ETP (mm)	Viento (km/h)
		Max	Min		
El Rosario	110.1-130.0	30.0	21.1	38.4	7.9

Abreviaciones: ppt (precipitación); T° (temperatura); ETP (evapotranspiración)

**Departamento de La Paz**

Zona	PPT (mm)	T° (°C)		ETP (mm)	Viento (km/h)
		Max	Min		
Marcala	110.1-130.0	26.2	17.3	36.4	10.3
Tutule	110.1-130.0	26.1	17.2	36.4	10.4
Puringla	110.1-130.0	27.4	18.5	37.0	10.2

Abreviaciones: ppt (precipitación); T° (temperatura); ETP (evapotranspiración).

**Departamento de Choluteca**

Zona	PPT (mm)	T° (°C)		ETP (mm)	Viento (km/h)
		Max	Min		
Choluteca	90.1-110.0	35.5	27.1	43.0	6.4
San Marcos de Colón	110.1-130.0	29.6	21.2	41.0	8.5
Concepción de María	90.1-110.0	34.4	26.0	42.4	6.7
El Corpus	90.1-110.0	33.5	25.0	43.5	7.1
Namasigüe	90.1-110.0	35.6	27.2	42.8	6.3
El Triunfo	90.1-110.0	35.3	26.9	41.7	6.9
Morolica	110.1-130.0	34.6	26.1	43.9	6.7

Abreviaciones: ppt (precipitación); T° (temperatura); ETP (evapotranspiración).

**Departamento de Valle**

Zona	PPT (mm)	T° (°C)		ETP (mm)	Viento (km/h)
		Max	Min		
San Francisco de Coray	90.1-110.0	34.9	26.4	44.9	6.4
Langue	90.1-110.0	35.0	26.6	46.0	6.3
Alianza	90.1-110.0	35.7	27.3	43.3	5.9
Goascorán	90.1-110.0	35.5	27.1	43.0	6.4
Aramecina	110.1-130.0	34.8	26.4	46.4	6.4

Abreviaciones: ppt (precipitación); T° (temperatura); ETP (evapotranspiración).

**Departamento de Santa Bárbara**

Zona	PPT (mm)	T° (°C)		ETP (mm)	Viento (km/h)
		Max	Min		
Macuelizo	50.1-70.0	30.9	22.1	39.2	7.0
Azacualpa	110.1-130.0	30.3	21.5	39.8	7.4
San Marcos	50.1-70.0	31.1	22.2	39.1	7.0
Quimistán	50.1-70.0	31.3	22.5	39.1	6.8
Petoa	70.1-90.1	31.0	22.1	39.1	7.0

Abreviaciones: ppt (precipitación); T° (temperatura); ETP (evapotranspiración).



**Departamento de Cortés**

Zona	PPT (mm)	T° (°C)		ETP (mm)	Viento (km/h)
		Max	Min		
Omoa	90.1-110.0	32.4	23.6	39.4	7.3
Villanueva	90.1-110.0	32.1	23.3	39.4	7.5
Choloma	50.1-70.0	32.4	23.6	39.4	7.6
San Antonio de Cortés	90.1-110.0	28.6	19.8	38.2	7.3
Santa Cruz de Yojoa	110.1-130.0	29.7	20.9	38.5	7.3
San Manuel	90.1-110.0	32.3	23.4	39.4	8.2
La Lima	70.1-90.1	32.3	23.5	39.4	7.3

Abreviaciones: ppt (precipitación); T° (temperatura); ETP (evapotranspiración)

**Departamento de Intibucá**

Zona	PPT (mm)	T° (°C)		ETP (mm)	Viento (km/h)
		Max	Min		
La Esperanza	110.1-130.0	23.9	13.9	38.7	9.4
Jesús de Otoro	110.1-130.0	30.5	20.5	39.7	6.9
Yamaranguila	110.1-130.0	23.6	13.7	38.7	9.5
Intibucá	110.1-130.0	24.1	14.1	38.7	9.4
Colomoncagua	110.1-130.0	29.0	19.1	39.9	7.9
San Francisco de Opalaca	110.1-130.0	25.2	15.3	39.2	8.9

Abreviaciones: ppt (precipitación); T° (temperatura); ETP (evapotranspiración)

**Fases de la luna mes de Julio de 2015**

				
<b>LUNA LLENA</b>	<b>LUNA MENGUANTE</b>	<b>LUNA NUEVA</b>	<b>LUNA CRECIENTE</b>	<b>LUNA LLENA</b>
Semana 25 Día 01 de Julio	Semana 26 Día 08 de Julio	Semana 27 Día 15 de Julio	Semana 28 Día 23 de Julio	Semana 29 Día 31 de Julio

Fuente: Servicio Meteorológico Nacional de Honduras.

**Comentarios agronómicos****Maíz:**

En el departamento de Olancho el cultivo se encuentra en buenas condiciones ya que el clima sigue siendo favorable para el mismo. Se esperan buenos rendimientos. En el departamento de Copán la precipitación ha sido baja, causando pérdidas aproximadas de 40% en los cultivos establecidos. Se estima que los rendimientos pueden bajar hasta un 50%, ya que hay desuniformidad en las parcelas provocada por el estrés hídrico. Se reporta disminución del ataque del gusano soldado o gusano de tierra, por el control químico realizado y la presencia de algunas lluvias.

En el valle del Aguán las precipitaciones han sido constantes, por lo que el cultivo de maíz se encuentra en buenas condiciones y en diferentes etapas de crecimiento. Se reportan aproximadamente 2,807 manzanas sembradas. No se reporta problemas con plagas. En el municipio de Santa Rosa de Aguán, Colón se espera cosecha en los próximos días con rendimientos aproximados de 70-80 qq/manzana. Actualmente el precio de compra de maíz en la zona es de L. 300-400/qq.

En la mayoría del departamento de El Paraíso (Valle de Jamastrán, Altiplano, Teupasenti, Trojes), se reporta que el cultivo se encuentra en buenas condiciones y en diferentes fases de crecimiento. Las condiciones climáticas han sido favorables, con excepción de los municipios ubicados dentro del corredor seco (sur de El Paraíso).

En el departamento de Santa Bárbara las condiciones no han sido favorables para el cultivo, siendo más crítico en la zona de los valles, en donde se reporta que las siembras no alcanzaron ni el 50% de lo que se ha establecido en otras épocas. Sin embargo, en las zonas altas se encuentran áreas establecidas de maíz en buenas condiciones, ya que el clima ha sido favorable para los mismos. También se han reportado presencia de plagas como el gusano cogollero y el gusano cortador, conocido como soldadito o gusano de tierra, pero éstos ya han sido controlados a base de insecticidas.

### **Frijol**

En el departamento de Olancho el cultivo sigue en buenas condiciones ya que el clima ha sido favorable para su desarrollo. En Copán las áreas establecidas en las zonas altas presentan buen desarrollo por las condiciones positivas de clima. En el Valle del Aguán se establecieron 870 manzanas que se encuentran en buenas condiciones. Se espera cosecha en algunas zonas a finales del mes de julio. Actualmente el precio de compra al productor en la zona es de L. 1,200-1,400/qq.