



Reporte Agro – Meteorológico No. 13

PRESENTACIÓN

La Secretaría de Agricultura y Ganadería (SAG), por medio del Servicio de Información Agroalimentaria (INFOAGRO) y la Dirección de Ciencia y Tecnología Agropecuaria (DICTA), en coordinación con el Servicio Meteorológico Nacional (SMN), ponen a disposición el Boletín Agro-Meteorológico No. 13. Este boletín tiene como objetivo presentar las condiciones meteorológicas en las principales zonas productoras de granos básicos.

Tabla de Contenido

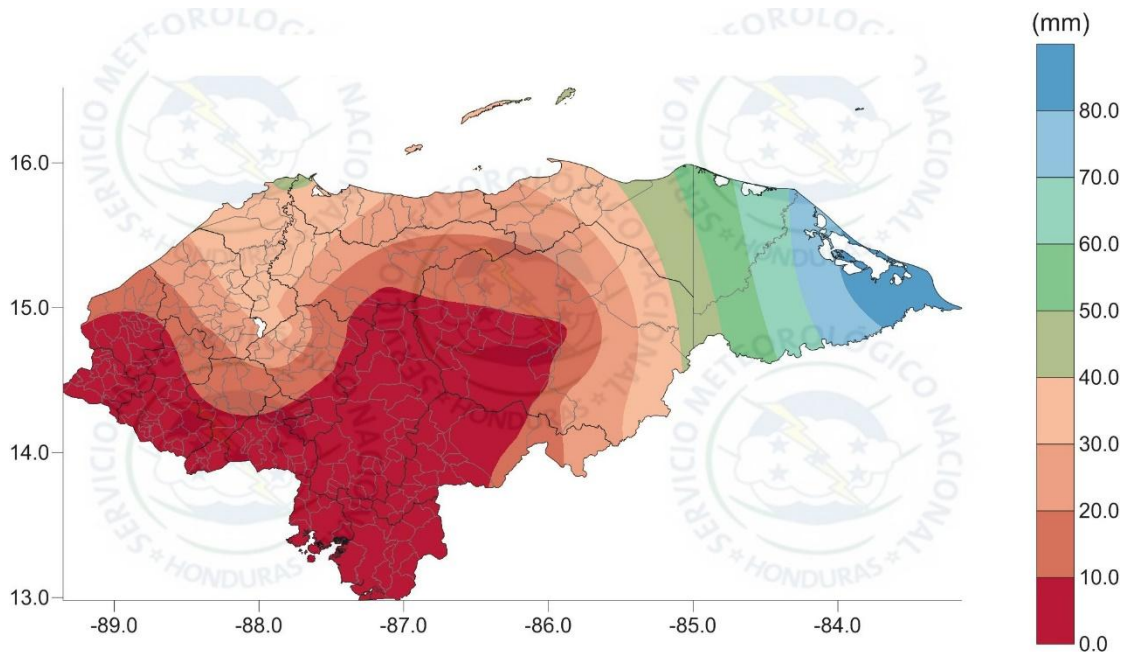
PRESENTACIÓN.....	1
<i>Comentarios Meteorológicos</i>	2
<i>Lluvia esperada para el período del 01 al 10 de diciembre de 2013</i>	2
<i>Anomalía normalizada de lluvia esperada para el período del 01 al 10 de diciembre de 2013</i>	2
<i>Promedio de lluvia histórica en base a la Norma Climática durante el período del 01 al 10 de diciembre de 2013 (años aplicados 1981-2010)*</i>	2
<i>Temperaturas máximas (°C) para el período del</i>	3
<i>01 al 10 de diciembre de 2013</i>	3
<i>Temperaturas mínimas (°C) para el período del</i>	3
<i>01 al 10 de diciembre de 2013</i>	3
<i>Datos meteorológicos por departamento</i>	4
<i>Departamento de Olancho</i>	4
<i>Departamento de El Paraíso</i>	4
<i>Departamento de Yoro</i>	4
<i>Departamento de Ocotepeque</i>	4
<i>Departamento de Copán</i>	4
<i>Departamento de Lempira</i>	4
<i>Departamento de Francisco Morazán</i>	5
<i>Departamento de Comayagua</i>	5
<i>Departamento de La Paz</i>	5
<i>Comentarios agronómicos</i>	5
<i>Fases de la luna diciembre 2013</i>	6

Reporte Agro - Meteorológico No. 13

Perspectiva para el período correspondiente del 01 al 10 de diciembre de 2013

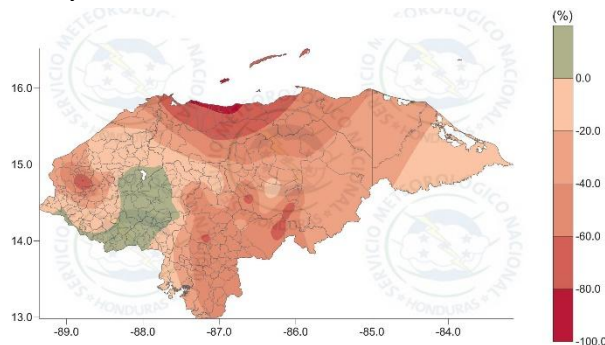
Comentarios Meteorológicos

Lluvia esperada para el período del 01 al 10 de diciembre de 2013



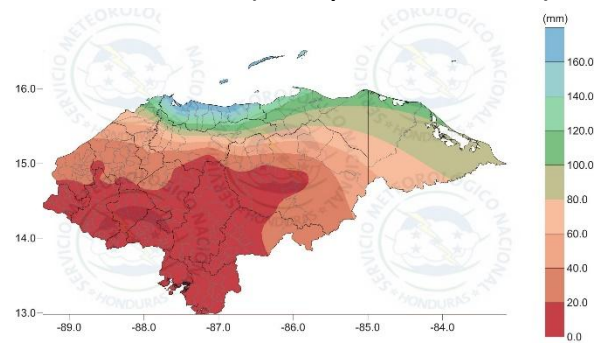
Fuente: Servicio Meteorológico Nacional (SMN) - Sección de Climatología

Anomalía normalizada de lluvia esperada para el período del 01 al 10 de diciembre de 2013



Fuente: Servicio Meteorológico Nacional (SMN) - Sección de Climatología

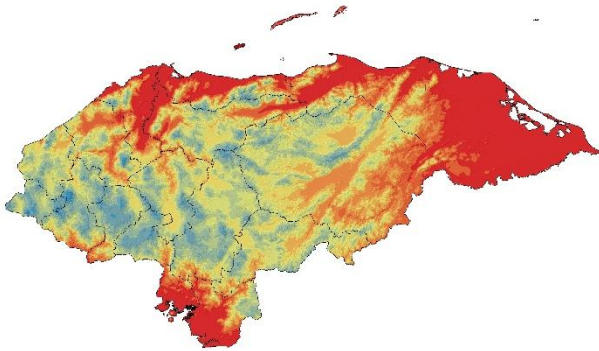
Promedio de lluvia histórica en base a la Norma Climática durante el período del 01 al 10 de diciembre de 2013 (años aplicados 1981-2010)*



Fuente: Servicio Meteorológico Nacional (SMN) - Sección de Climatología

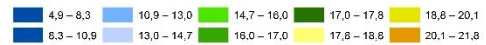
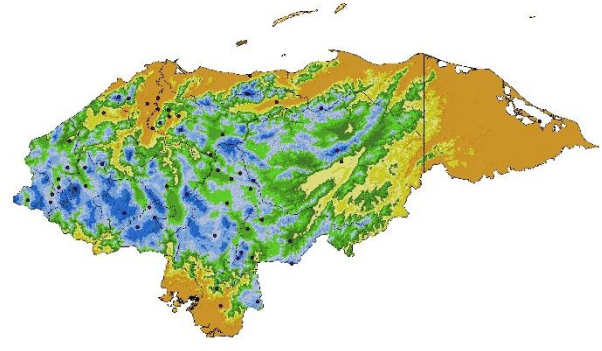
*Nota: Según la Norma climática mundial, para calcular el promedio de precipitación histórica se debe utilizar los últimos 30 años.

Temperaturas máximas (°C) para el período del 01 al 10 de diciembre de 2013



Fuente: Servicio Meteorológico Nacional (SMN) - Sección de Climatología

Temperaturas mínimas (°C) para el período del 01 al 10 de diciembre de 2013



Fuente: Servicio Meteorológico Nacional (SMN) - Sección de Climatología

El pronóstico de clima para el período del 01-10 de diciembre de 2013 indica que la cantidad de lluvia esperada para el departamento de Gracias a Dios y parte del departamento de Colón será entre 40-80 mm. Según el mapa de anomalía normalizada, esto representa aproximadamente un 50 % menos de lo esperado de acuerdo al promedio histórico (60-120 mm). Para el Litoral Atlántico la lluvia esperada será de entre 20-40 mm, lo cual representa solo una cuarta parte del promedio histórico (80 – 160 mm).

Para los valles de Comayagua, Guayape, Jamastrán y Sensenti, la lluvia esperada será de 0 – 10 mm, lo cual representa un ligero déficit (20 a 40%) según el mapa de anomalía normalizada, con respecto al promedio histórico.

En los departamentos de Cortés, parte de Santa Bárbara y Yoro, la lluvia esperada estará en un rango de 10 – 20 mm, valor igual al promedio histórico para estos próximos diez días.

Las temperaturas mínimas en diferentes zonas del país estarán entre 5 °C y 21,8 °C y las máximas entre 10,7 °C y 29,6 °C. En los departamentos de Olancho, El Paraíso, Yoro las temperaturas estarán entre 14,7 °C y 27,8°C. En los departamentos de Ocotepeque, Intibucá, Lempira y La Paz las temperaturas fluctuarán entre 5 °C y 21 °C.

Durante este período se espera el paso de una vaguada por la zona de La Mosquitia que dejará lluvias ligeras. El paso de un empuje frío dejará ligeras lluvias en el Golfo de Honduras, Caribe y Occidente del país.

Datos meteorológicos por departamento

Departamento de Olancho

Zona	PPT (mm)	T° (°C)		ETP (mm)	Viento (km/h)
		Max	Min		
Catacamas, Juticalpa, Guayape	0 - 40	26.59	18.79	37.6	7.8

Abreviaciones: ppt (precipitación); T° (temperatura); ETP (evapotranspiración).

Departamento de El Paraíso

Zona	PPT (mm)	T° (°C)		ETP (mm)	Viento (km/h)
		Max	Min		
Valle de Jamastrán	0 - 10	26.08	18.28	37.6	8.0
Güinope	0 - 10	20.80	13.00	34.6	11.6
Manzaragua	0 - 10	20.65	12.85	32.4	11.7
Morocelí	0 - 10	25.24	17.44	36.1	8.3
Oropolí	0 - 10	26.26	18.46	37.3	7.9
Teupasenti	0 - 10	25.09	17.29	36.7	8.4

Abreviaciones: ppt (precipitación); T° (temperatura); ETP (evapotranspiración).

Departamento de Yoro

Zona	PPT (mm)	T° (°C)		ETP (mm)	Viento (km/h)
		Max	Min		
El Negrito	30-40	29.18	20.79	37.9	2.3
Sulaco	0 - 10	26.72	18.33	37.2	6.0
Victoria	30-40	27.74	19.35	37.3	5.2
Santa Rita	30-40	27.50	20.13	34.4	5.9
El Progreso	30-40	27.50	20.15	34.2	5.9
Morazán	20-30	29.06	20.67	38.3	2.5
Olanchito	10-20	29.57	21.18	38.6	2.2
Yoro	0 a 10	25.52	17.13	37.0	6.7

Abreviaciones: ppt (precipitación); T° (temperatura); ETP (evapotranspiración).

Departamento de Ocotepeque

Zona	PPT (mm)	T° (°C)		ETP (mm)	Viento (km/h)
		Max	Min		
San Marcos de Ocotepeque	0 - 10	21.38	15.60	30.3	7.5
Sensenti	0 - 10	22.01	16.03	30.5	9.0

Abreviaciones: ppt (precipitación); T° (temperatura); ETP (evapotranspiración).

Departamento de Copán

Zona	PPT (mm)	T° (°C)		ETP (mm)	Viento (km/h)
		Max	Min		
Valle de Corquín	0 - 10	21.50	15.72	30.3	7.5
Cucuyagua	0 - 10	21.38	15.60	30.3	8.3
Santa Rosa de Copán	0 - 10	20.75	14.97	30.1	8.2
La Entrada (Valle de Magdalena)	10-20	24.26	18.48	30.5	4.2

Abreviaciones: ppt (precipitación); T° (temperatura); ETP (evapotranspiración).

Departamento de Lempira

Zona	PPT (mm)	T° (°C)		ETP (mm)	Viento (km/h)
		Max	Min		
Gracias	0 - 10	22.25	16.47	30.5	7.0
Lepaera	0 - 10	21.47	15.69	30.3	7.0
La Unión	10-20	21.23	15.45	30.0	7.0

Abreviaciones: ppt (precipitación); T° (temperatura); ETP (evapotranspiración).

Departamento de Francisco Morazán

Zona	PPT (mm)	T° (°C)		ETP (mm)	Viento (km/h)
		Max	Min		
El Porvenir	0 - 10	26.21	17.61	38.6	7.5
San Ignacio	0 - 10	25.85	17.25	39.3	8.7
Valle de Guaimaca	0 - 10	24.77	16.17	37.8	9.8
Valle de Talanga	0 - 10	25.04	16.44	38.4	9.3
Orica	0 - 10	24.71	16.11	37.8	9.8

Abreviaciones: ppt (precipitación); T° (temperatura); ETP (evapotranspiración).

Departamento de Comayagua

Zona	PPT (mm)	T° (°C)		ETP (mm)	Viento (km/h)
		Max	Min		
El Rosario	10-20	25.97	17.37	39.4	8.3

Abreviaciones: ppt (precipitación); T° (temperatura); ETP (evapotranspiración).

Departamento de La Paz

Zona	PPT (mm)	T° (°C)		ETP (mm)	Viento (km/h)
		Max	Min		
Marcala	0 - 10	22.19	13.59	36.0	10.0
Tutule	0 - 10	22.07	13.47	34.5	10.0
Puringla	10-20	23.39	14.79	37.4	10.0

Abreviaciones: ppt (precipitación); T° (temperatura); ETP (evapotranspiración).

Comentarios agrónomos

Maíz:

La mayoría del área sembrada de maíz en el país para el ciclo de postrera se encuentra en estado de floración y jilote. Se estima que en las zonas donde la lluvia no sobrepase 10 mm en el período del 01 al 10 de diciembre, el desarrollo del cultivo no se verá afectado. En el departamento de Santa Bárbara, donde el cultivo está en estado de crecimiento, se espera que la cosecha se haga en el mes de febrero. En Comayagua se sigue reportando cosecha de maíz, tanto en mazorca como en jilote.

Frijol:

La mayoría del área de frijol sembrada en postrera se encuentra en estado de maduración fisiológica. En Santa Bárbara y Comayagua sigue reportándose cosecha del cultivo sin problemas. Sin embargo, en algunos municipios de los departamentos de Olancho y El Paraíso, como Jamastrán, Jutiapa, El Orajé y Chirina, el cultivo ha sido afectado por enfermedades oportunistas como el virus del mosaico (comúnmente llamado “hielo”). Se espera que las condiciones para este período sean favorables para el desarrollo normal del cultivo en el campo.

Otros cultivos:

En algunas zonas productoras de café como el departamento de Ocotepeque y Santa Bárbara, donde el cultivo se encuentra en etapa de maduración y el período de cosecha de café está por comenzar, se reportan daños de caída de fruto maduro debido a las lluvias y fuertes vientos. Se espera que para el período del 01 al 10 de diciembre las condiciones climáticas sean favorables para la cosecha del cultivo.

Las condiciones de clima esperadas también ayudarán en la cosecha de melón y sandía. También favorecerán la zafra de caña de azúcar, ya que no había comenzado debido a la mucha humedad en el suelo. El exceso de humedad ocasionado por los frentes fríos y la alta nubosidad existente afectan adversamente el cultivo de cacao y promueven las enfermedades fungosas (mazorca negra y monilia). Además afectan negativamente la calidad del cacao al impedir su secamiento por falta de sol.

Fases de la luna diciembre 2013

			
LUNA NUEVA	LUNA CRECIENTE	LUNA LLENA	LUNA MENGUANTE
Semana 49 Día 3 de Diciembre	Semana 50 Día 9 de Diciembre	Semana 51 Día 17 de Diciembre	Semana 52 Día 25 de Diciembre

Fuente: Servicio Meteorológico Nacional de Honduras.